



Kampus  
Merdeka  
INDONESIA JAYA

# SISTEM INFORMASI **TRI DHARMA**



UNIVERSITAS 17 AGUSTUS 1945 SURABAYA



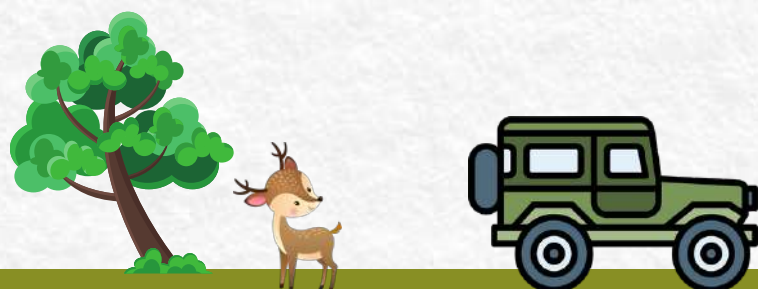
Update Maret 2023



# Akademik <sup>SIM</sup>

Universitas 17 Agustus 1945 Surabaya memiliki sistem informasi yang dapat menunjang aktivitas Tridharma Perguruan Tinggi dalam pengelolaan data-data akademik. Sistem Informasi Tri Dharma Perguruan Tinggi ini dapat digunakan oleh mahasiswa Untag Surabaya mulai dari tahap pendaftaran sampai dengan lulus.

Dengan adanya Sistem Informasi Tri Dharma Perguruan Tinggi, seluruh proses kegiatan akademik mahasiswa mulai dari proses pendaftaran hingga lulus dapat terkelola menjadi informasi yang bermanfaat dalam pengelolaan manajemen perguruan tinggi. Adapun Sistem Informasi Tri Dharma Perguruan Tinggi ini mencakup SIM PMB, Siakad, Elitag hingga pelaporan data Pddikti dan lain sebagainya. Data tersebut di update per Maret 2023.





**WISUDA  
SI WISUDA**

**TUGAS AKHIR  
SI AKAD UNTAG SBY**

**PERKULIAHAN  
SI AKAD UNTAG SBY**

**PENDAFTARAN  
SI PMB UNTAG SBY**

# Pendaftaran

## Mahasiswa Baru

### PENDAFTARAN MAHASISWA BARU

[pmb.untag-sby.ac.id](http://pmb.untag-sby.ac.id)

Sistem Informasi PMB Untag Surabaya dapat diakses melalui internet dengan menggunakan semua device. Calon mahasiswa dapat melakukan pendaftaran melalui online tanpa harus ke Untag Surabaya.



### Alur Sistem



Calon mahasiswa mengakses [pmb.untag-sby.ac.id](http://pmb.untag-sby.ac.id) & mengisikan data profil & memilih prodi



Calon Mahasiswa membayar token untuk bisa melanjutkan pada tahap selanjutnya  
**Token dapat di bayarkan melalui Virtual Account**



Calon mahasiswa melakukan Tes TPA

Proses ini dilaporkan ke [pddikti.kemdikbud.go.id](http://pddikti.kemdikbud.go.id)

Calon mahasiswa mendapatkan NIM & diterima menjadi Mahasiswa Untag Surabaya



Calon mahasiswa melakukan Daftar Ulang



# Pendaftaran

## Mahasiswa Baru




### REKOGNISI PEMBELAJARAN LAMPAU

[rpl.untag-sby.ac.id](http://rpl.untag-sby.ac.id)

Program RPL ditujukan kepada pendaftar dengan status alih jenjang, Pengalaman kerja serta Re-entry. Program ini berlaku mulai tahun angkatan Gasal 2023

#### Alur Sistem

Proses ini dilaporkan ke [sierra.kemdikbud.go.id](http://sierra.kemdikbud.go.id)

-  Calon mahasiswa mengakses [pmb.untag-sby.ac.id](http://pmb.untag-sby.ac.id) & memilih jalur pendaftaran RPL  
Menyelesaikan alur pendaftaran sampai Tes TPA
-  Calon mahasiswa melakukan pembayaran Asesmen RPL
-  Calon mahasiswa masuk [rpl.untag-sby.ac.id](http://rpl.untag-sby.ac.id) untuk mendownload & mengisi form asesmen

Daftar ulang & proses penerimaan mahasiswa sesuai alur PMB

Calon Mahasiswa mendapatkan Transkrip RPL

Wawancara Calon Mahasiswa & Asesor Prodi

Proses penilaian asesmen oleh Asesor Prodi

# Proses Perkuliahan

## SISTEM INFORMASI MANAJEMEN AKADEMIK UNTAG SURABAYA

[sim.untag-sby.ac.id](http://sim.untag-sby.ac.id)

Seluruh proses administrasi perkuliahan tercatat dalam sistem informasi akademik mulai dari data pribadi, program kuliah, nilai hingga perkembangan studi mahasiswa.

Proses ini dilaporkan ke  
[pddikti.kemdikbud.go.id](http://pddikti.kemdikbud.go.id)



### Mapping Data

Kegiatan Perkuliahan Dosen  
dilaporkan ke  
[sister.kemdikbud.go.id](http://sister.kemdikbud.go.id)



Data  
Pribadi



Data  
Mata Kuliah



Data  
Kurikulum Prodi



Data  
Jadwal Kuliah



Data  
Perkembangan  
Studi



Data  
Nilai Perkuliahan



Data  
Pembayaran  
Kuliah



Data  
Kehadiran Kuliah



Data  
Praktikum



Data  
Tugas Akhir

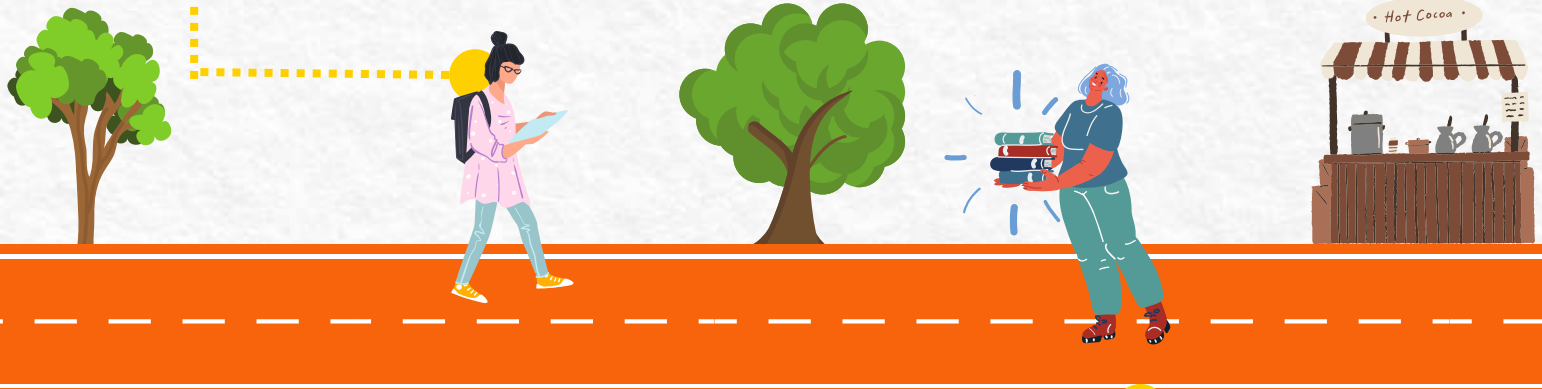
# Proses Perkuliahan

## ELECTRONIC FILE

[efile.untag-sby.ac.id](http://efile.untag-sby.ac.id)

Setiap Mahasiswa wajib mengunggah data utama ke efile sebagai pelengkap data pendaftaran & memastikan data di SIM PMB tidak ada kesalahan.

Data dalam efile juga digunakan sebagai validasi saat proses yudisium



## ELEARNING UNTAG SURABAYA

[elitag.untag-sby.ac.id](http://elitag.untag-sby.ac.id)

ELITAG digunakan sebagai media pembelajaran yang berjalan secara bersamaan dengan SIAKAD.

Elitag digunakan untuk share materi kuliah, referensi materi, sumber materi serta pengumpulan tugas serta dapat digunakan untuk manajemen file perkuliahan.

Proses ini tersinkron ke [spada.kemdikbud.go.id](http://spada.kemdikbud.go.id)

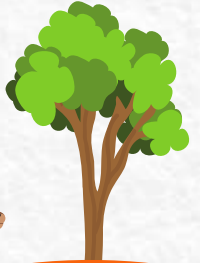


# Proses Perkuliahan

## SIM MBKM UNTAG SURABAYA

[mbkm.untag-sby.ac.id](http://mbkm.untag-sby.ac.id)

SIM MBKM digunakan untuk mencatat kegiatan MBKM baik flagship atau mandiri, sehingga semua kegiatan dapat tercatat mulai proposal kegiatan, dokumentasi kegiatan, laporan akhir serta konversi nilai



### Alur Sistem



PIC MBKM atau kaprodi membuka program MBKM yang ditawarkan ke mahasiswa



Mahasiswa mendaftarkan kegiatan MBKM yang sudah dibuat dalam sim mbkm



proses seleksi dilakukan oleh admin prodi atau kaprodi dengan menyetujui ajuan mahasiswa

Konversi nilai dilakukan oleh kaprodi



Mahasiswa mengunggah laporan & hasil kegiatan MBKM sesuai program MBKM yang diikuti



Proses ini dilaporkan ke [pddikti.kemdikbud.go.id](http://pddikti.kemdikbud.go.id)  
Jika dosen membimbing kegiatan MBKM akan dilaporkan ke [sister.kemdikbud.go.id](http://sister.kemdikbud.go.id)



# Proses Perkuliahan

## SIM PRAKTIKUM

[praktikum.untag-sby.ac.id](http://praktikum.untag-sby.ac.id)

SIM Praktikum digunakan untuk mendata kegiatan praktikum semua program studi mulai proses pembayaran, program praktikum yang diikuti sampai proses nilai. Fakultas yang sudah menggunakan program ini adalah **Fakultas Teknik & Psikologi**

## SIM MAGANG

[magang.untag-sby.ac.id](http://magang.untag-sby.ac.id)

SIM Magang digunakan untuk mendata administrasi kegiatan Magang mahasiswa. mulai dari penawaran program tiap periode hingga tahap laporan akhir. Program ini digunakan oleh prodi Administrasi Negara, Administrasi Niaga dan Ilmu Komunikasi.

## SIM KERJA PRAKTEK

[kp.untag-sby.ac.id](http://kp.untag-sby.ac.id)

SIM Kerja Praktek digunakan untuk mendata proses kerja praktek mahasiswa mulai dari proposal kegiatan, tempat kerja praktek, laporan akhir hingga proses penilaian hasil kerja praktek. Program ini digunakan oleh prodi Teknik Informatika & Teknik Industri

# Proses Perkuliahan

## SIM POIN

[poin.untag-sby.ac.id](http://poin.untag-sby.ac.id)

SIM Poin merupakan sistem informasi yang digunakan oleh mahasiswa dalam mendata kegiatan kemahasiswaan atau kegiatan non akademik lainnya. Mahasiswa mengunggah sertifikat atau kegiatan organisasi untuk diubah dalam bentuk poin kegiatan mahasiswa. Sistem ini dikelola oleh Biro Kemahasiswaan Untag Surabaya. Luaran dalam sistem ini berupa SKPI.

## E-LIBRARY

[katalog.untag-sby.ac.id](http://katalog.untag-sby.ac.id)

Digital library untag surabaya dapat diakses melalui internet berupa katalog buku digital. Dalam sistem ini hanya ditampilkan informasi buku & letak rak buku untuk memudahkan dalam mencari kebutuhan literasi. Untuk melakukan peminjaman buku dapat dilakukan di Perpustakaan Untag Surabaya.

# Proses Perkuliahan

## SKRIPSI / TUGAS AKHIR

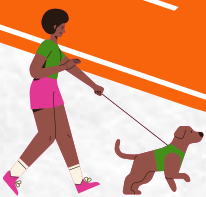
[sim.untag-sby.ac.id](http://sim.untag-sby.ac.id)

Mahasiswa yang memprogram skripsi / Tugas akhir harus mengisikan data tugas akhir mulai dari judul skripsi, periode akademik serta dosen pembimbing skripsi.

Proses ini dilaporkan ke [pddikti.kemdikbud.go.id](http://pddikti.kemdikbud.go.id)

Jika dosen membimbing skripsi akan dilaporkan ke [sister.kemdikbud.go.id](http://sister.kemdikbud.go.id)

Mahasiswa akan di reservasikan atau booking Nomor Ijazah pada laman [pin.kemdikbud.go.id](http://pin.kemdikbud.go.id)



**SIM KKN**

[kkn.untag-sby.ac.id](http://kkn.untag-sby.ac.id)

SIM KKN digunakan untuk memudahkan administrasi mahasiswa dalam memprogram KKN baik reguler ataupun non reguler. mahasiswa wajib masuk sistem ini & mengisikan data akademik & data kebutuhan KKN mulai lokasi KKN sampai laporan akhir pada sistem ini.

# Proses Perkuliahan

## SIM LSP

[ukjilsp.untag-sby.ac.id](http://ukjilsp.untag-sby.ac.id)

Sistem Uji Kompetensi Jarak Jauh (UKJJ) LSP merupakan Sistem Informasi yang di gunakan LSP P1 Untag Surabaya untuk memproses Uji Kompetensi secara daring. Instrumen dalam sistem UKJJ telah disesuaikan dengan Instrumen atau alur kompetensi jarak jauh (Daring). Sistem ini disediakan mulai dari pendaftaran mahasiswa mengikuti uji kompetensi, validasi pembayaran, penentuan jadwal asesmen, pengujian kompetensi, kuis/Uji Lisan/uji pilihan ganda, dan laporan asesmen.

**Sistem sudah jadi tetapi belum digunakan**

## REPOSITORY UNTAG SBY

[repository.untag-sby.ac.id](http://repository.untag-sby.ac.id)

Repository untag surabaya berisi kumpulan data tugas akhir, skripsi, tesis serta disertasi mahasiswa untag surabaya. Data pada sistem ini hanya bisa di akses pada bagian tertentu saja. mahasiswa dapat mengambil literasi skripsi pada sistem ini. Jika ingin melihat full page dapat menghubungi perpustakaan Untag Surabaya

# Proses Perkuliahan

## WEB WISUDA

[wisuda.untag-sby.ac.id](http://wisuda.untag-sby.ac.id)

Website wisuda untag surabaya berisi informasi terkait pelaksanaan wisuda Untag surabaya tiap periodenya. Informasi yang diberikan antara lain daftar wisudawan, rundown kegiatan serta kumpulan foto-foto kegiatan wisuda.

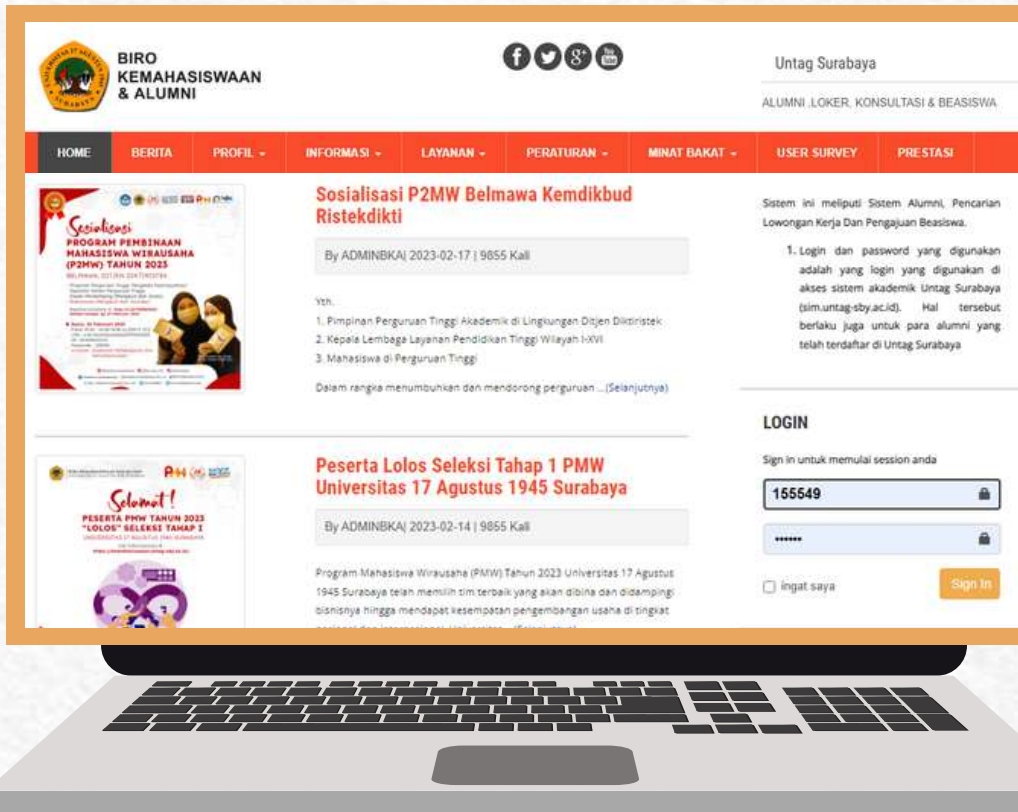
## YUDISIUM

[sim.untag-sby.ac.id](http://sim.untag-sby.ac.id)

Proses yudisium dilakukan melalui SIM Untag Surabaya mulai pembukaan periode yusidium, pencatatan SK yudisium yang diterbitkan oleh Fakultas serta verifikasi ulang data mahasiswa untuk pencetakan ijazah & transkrip nilai.



# SIM Kemahasiswaan



[kemahasiswaan.untag-sby.ac.id](http://kemahasiswaan.untag-sby.ac.id)

Sistem kemahasiswaan berisi layanan Biro Kemahasiswaan Untag Surabaya mulai dari beasiswa, kegiatan organisasi, Program Kreativitas Mahasiswa (PKM), lowongan kerja serta tracer study.

Detail layanan SIM Kemahasiswaan antara lain :

BEASISWA

ALUMI

BURSA KERJA

TRACER STUDY

# Data PDDIKTI

The screenshot shows the PDDIKTI website interface. At the top, there is a search bar with the text "Keyword : [Nama PT] [Nama Prodi] [Nama MHS] [Nama Dosen] [NIM] [NIDN]". Below the search bar is a navigation menu with items: BERANDA, TENTANG PDDIKTI, STATISTIK, PUBLIKASI, KONTAK, VERIFIKASI HP, and LOGIN. The main header is "Data Mahasiswa" with a breadcrumb "Beranda < Data Mahasiswa".

The "Biodata Mahasiswa" section displays the following information:

- Nama : Nurul Fitriyani
- Jenis Kelamin : Perempuan
- Perguruan Tinggi : Universitas 17 Agustus 1945 Surabaya
- Program Studi : Ilmu Komunikasi
- Jenjang : S1
- Nomor Induk Mahasiswa : 1151800092
- Semester Awal : Ganjil 2018
- Status Awal Mahasiswa : Peserta didik baru
- Status Mahasiswa Saat ini : Lulus
- Nomor Ijazah : 702012022001718

Yellow callouts point to specific data points: "Data Prodi" points to "Program Studi : Ilmu Komunikasi"; "Data Mahasiswa" points to the name "Nurul Fitriyani"; "Nomor Ijazah" points to "702012022001718".

Below the biodata are two tabs: "Riwayat Status Kuliah" (selected) and "Riwayat Studi". The "Riwayat Status Kuliah" section is titled "Riwayat Status Kuliah" and "Daftar Matakuliah".

Yellow callouts point to "Status Tiap Semester" and "Daftar Matakuliah".

No.	Semester	Status	SKS
1	Ganjil 2018	Aktif	19
2	Genap 2018	Aktif	20
3	Ganjil 2019	Aktif	23
4	Genap 2019	Aktif	24
5	Ganjil 2020	Aktif	23
6	Genap 2020	Aktif	19
7	Ganjil 2021	Kampus Merdeka	14
8	Genap 2021	Aktif	4

A red callout points to the "Kampus Merdeka" status in the table, with the text: "Jika Mahasiswa mengikuti program MBKM baik flaship atau mandiri".

[pddikti.kemdikbud.go.id](http://pddikti.kemdikbud.go.id)

Sistem utama perguruan tinggi yang merupakan pusat seluruh data akademik se-Indonesia. Pelaporan data kegiatan akademik dilakukan secara periodik sesuai jadwal akademik dari kemdikbud.



# BADAN PENGEMBANGAN AKADEMIK

[bpa.untag-sby.ac.id](http://bpa.untag-sby.ac.id)

